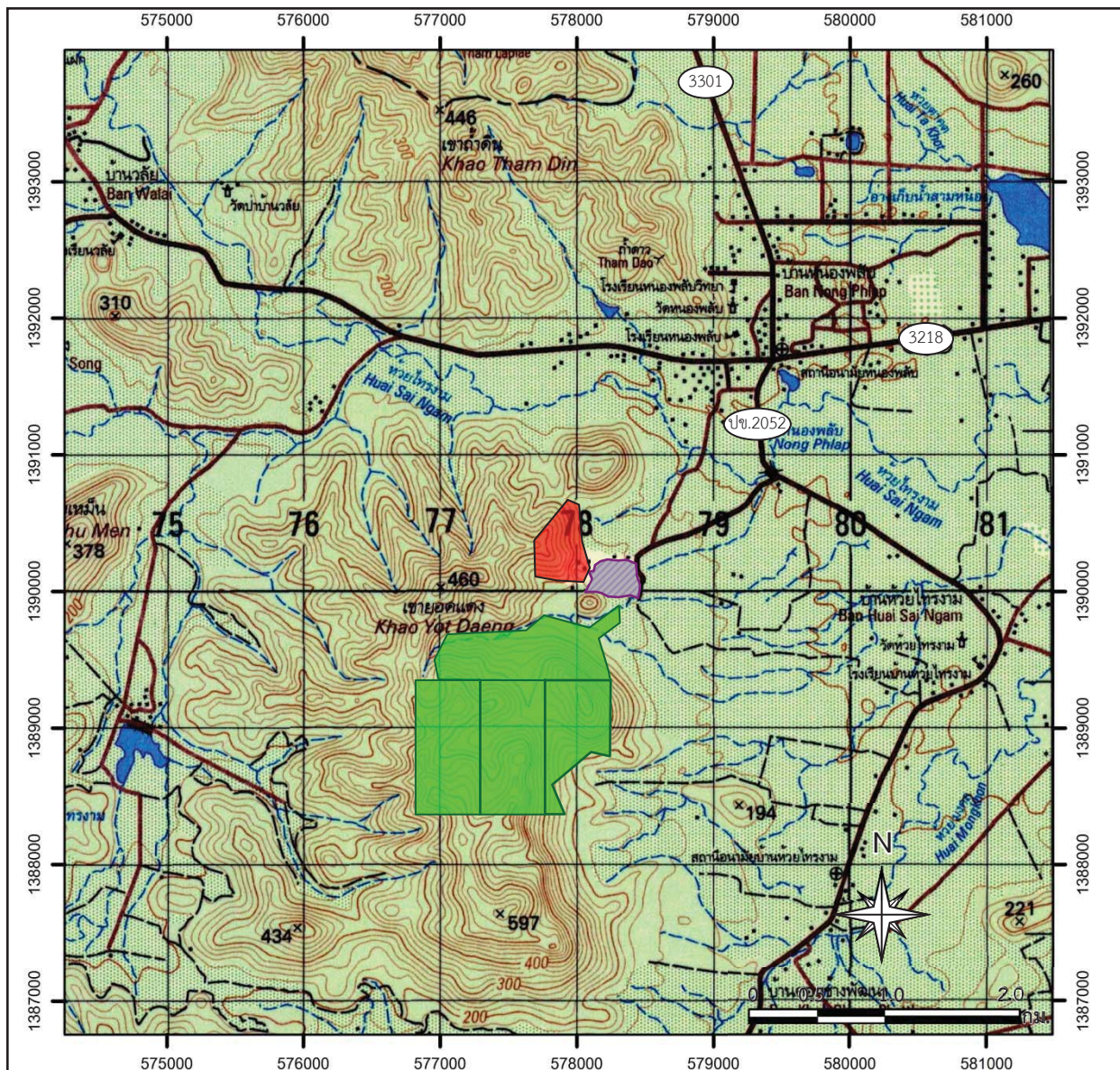


1.1 ความเป็นมาของการจัดทำรายงาน





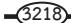

นางฉลวย ศรีสุวรรณ ได้เสนอรายงานการวิเคราะห์ผลกระทบสิ่งแวดล้อม (ปัจจุบันคือรายงานการประเมินผลกระทบสิ่งแวดล้อม) โครงการเหมืองแร่หินอุตสาหกรรมชนิดหินปูน เพื่ออุตสาหกรรมก่อสร้าง ของนางฉลวย ศรีสุวรรณ คำขอประทานบัตรที่ 1/2541 ตั้งอยู่ที่ตำบลหนองพลับ อำเภอหัวหิน จังหวัดประจวบคีรีขันธ์ **(รูปที่ 1.1-1)** ให้คณะกรรมการผู้ชำนาญการพิจารณารายงานการวิเคราะห์ผลกระทบสิ่งแวดล้อม ด้านโครงการเหมืองแร่ โครงการสำรวจ และหรือผลิตปิโตรเลียม ผลการพิจารณาในการประชุมครั้งที่ 10/2544 เมื่อวันที่ 31 พฤษภาคม 2544 ที่ประชุมมีมติเห็นชอบรายงานฯ สำนักงานนโยบายและแผนสิ่งแวดล้อม (ปัจจุบันคือสำนักงานนโยบายและแผนทรัพยากรธรรมชาติและสิ่งแวดล้อม (สผ.)) แจ้งผลการพิจารณารายงานฯ ของโครงการดังกล่าว และโครงการจะต้องปฏิบัติตามมาตรการป้องกันและแก้ไขผลกระทบสิ่งแวดล้อม และมาตรการติดตามตรวจสอบผลกระทบสิ่งแวดล้อม ตามหนังสือที่ วว 0804/8371 ลงวันที่ 1 สิงหาคม 2544 (**เอกสารแนบ 1**) และต่อมาคำขอประทานบัตรที่ 1/2541 ได้รับอนุญาตเป็นประทานบัตรที่ 21261/15628 โดยมีอายุประทานบัตร 10 ปี ตั้งแต่วันที่ 18 กันยายน 2546 ถึงวันที่ 17 กันยายน 2556 ดัง**เอกสารแนบ 2**

ในปี 2552 นางฉลวย ศรีสุวรรณ ได้เสนอรายงานการศึกษาผลกระทบสิ่งแวดล้อมและมาตรการป้องกันและแก้ไขประกอบการขอต่ออายุประทานบัตรที่ 1/2552 (ประทานบัตรที่ 21261/15628) ให้กรมอุตสาหกรรมพื้นฐานและการเหมืองแร่ (กพร.) พิจารณา และ กพร. ได้พิจารณาให้ความเห็นชอบกับรายงานฯ ดังกล่าว โดยกำหนดให้ปฏิบัติตามมาตรการป้องกันและแก้ไขผลกระทบสิ่งแวดล้อม และมาตรการติดตามตรวจสอบผลกระทบสิ่งแวดล้อม ตามหนังสือ สผ. ที่ วว 0804/8371 ลงวันที่ 1 สิงหาคม 2544 และกำหนดมาตรการเพิ่มเติมให้สอดคล้องกับแผนการทำเหมืองและสภาพแวดล้อมของพื้นที่ในการต่ออายุประทานบัตร โดยเป็นมาตรการฯ ฉบับเดือนกุมภาพันธ์ 2557 ที่กำหนดโดยสำนักบริหารสิ่งแวดล้อม กรมอุตสาหกรรมพื้นฐานและการเหมืองแร่ และต่อมาคำขอต่ออายุประทานบัตรที่ 1/2552 (ประทานบัตรที่ 21261/15628) ได้รับอนุญาตต่ออายุประทานบัตรออกไปอีก 10 ปี ตั้งแต่วันที่ 18 กันยายน 2556 ถึงวันที่ 17 กันยายน 2566 ดัง**เอกสารแนบ 2**

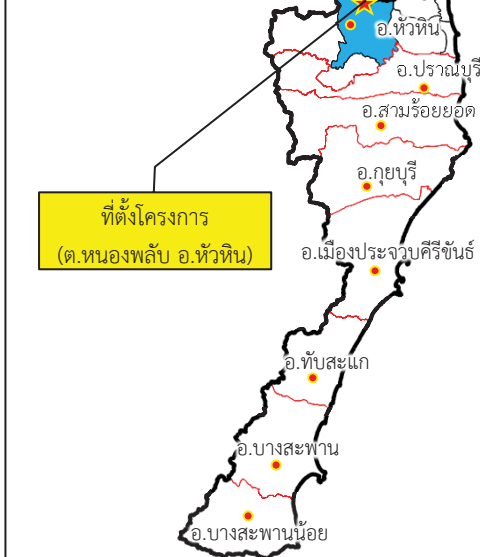
ในปี 2563 นางฉลวย ศรีสุวรรณ ได้เสนอรายงานการศึกษาผลกระทบสิ่งแวดล้อมและมาตรการป้องกันและแก้ไขประกอบการขอต่ออายุประทานบัตรที่ 1/2563 (ประทานบัตรที่ 21261/15628) ให้ กพร. พิจารณา และ กพร. ได้พิจารณาให้ความเห็นชอบกับรายงานฯ ดังกล่าว โดยกำหนดให้ปฏิบัติตามมาตรการป้องกันและแก้ไขผลกระทบสิ่งแวดล้อม และมาตรการติดตามตรวจสอบผลกระทบสิ่งแวดล้อม ตามหนังสือ สผ. ที่ วว 0804/8371 ลงวันที่ 1 สิงหาคม 2544 และให้ปฏิบัติตามมาตรการฯ ฉบับเดือนกรกฎาคม 2567 อย่างเคร่งครัด พร้อมทั้งให้ยกเลิกมาตรการฯ ฉบับเดือนกุมภาพันธ์ 2557 **ทั้งนี้หากมาตรการฯ สำหรับการขอต่ออายุประทานบัตรในครั้งนี้ ข้อใดแตกต่างหรือเปลี่ยนแปลงไปจากมาตรการฯ ที่กำหนดไว้เดิม ให้ปฏิบัติตามมาตรการฯ ในการขอต่ออายุ ฉบับเดือนกรกฎาคม 2567** รายละเอียดปรากฏดังหนังสือ กพร.ที่ ออก 0506/2476 วันที่ 24 กรกฎาคม 2567 ดัง**เอกสารแนบ 1** และต่อมาคำขอต่ออายุประทานบัตรที่ 1/2563 (ประทานบัตรที่ 21261/15628) ได้รับอนุญาตต่ออายุประทานบัตรออกไปอีก 10 ปี ตั้งแต่วันที่ 27 ธันวาคม 2567 ถึงวันที่ 26 ธันวาคม 2577 ดัง**เอกสารแนบ 2**



สัญลักษณ์ :

-  พื้นที่โครงการ (ประทานบัตรที่ 21261/15628 ของนางฉลุย ศรีสุวรรณ)
-  พื้นที่โรงโม่หินของโครงการ (โรงโม่หินศรีศิลาทอง)
-  พื้นที่ค่าขอประทานบัตรข้างเคียง
-  ทางหลวงหมายเลข 3301
-  ทางหลวงหมายเลข 3218
-  ทางหลวงชนบทหมายเลข ปช.2052

แผนที่จังหวัดประจวบคีรีขันธ์



ที่มา : กรมแผนที่ทหาร (2543) และข้อมูลสารสนเทศภูมิศาสตร์ของกรมอุตสาหกรรมพื้นฐานและการเหมืองแร่ (พฤษภาคม 2568)

รูปที่ 1.1-1

ที่ตั้งและสภาพภูมิประเทศบริเวณพื้นที่โครงการ

ดังนั้นจึงสรุปได้ว่าการดำเนินงานโครงการเหมืองแร่หินอุตสาหกรรมชนิดหินปูน เพื่ออุตสาหกรรมก่อสร้าง ของนางฉลวย ศรีสุวรรณ ประทานบัตรที่ 21261/15628 ตั้งอยู่ที่ ตำบลหนองพลับ อำเภอหัวหิน จังหวัดประจวบคีรีขันธ์ จะต้องปฏิบัติตามมาตรการป้องกันและแก้ไขผลกระทบสิ่งแวดล้อมและมาตรการติดตามตรวจสอบผลกระทบสิ่งแวดล้อม 2 ฉบับ ได้แก่

1) มาตรการป้องกันและแก้ไขผลกระทบสิ่งแวดล้อมและมาตรการติดตามตรวจสอบผลกระทบสิ่งแวดล้อม ตามหนังสือ สผ. ที่ วว 0804/8371 ลงวันที่ 1 สิงหาคม 2544 (เอกสารแนบ 1)

2) มาตรการป้องกันและแก้ไขผลกระทบสิ่งแวดล้อม สำหรับคำขอต่ออายุประทานบัตรที่ 1/2563 (ประทานบัตรที่ 21261/15628) ฉบับเดือนกรกฎาคม 2567 ดังหนังสือ กพร.ที่ ออก 0506/2476 วันที่ 24 กรกฎาคม 2567 (เอกสารแนบ 1)

นางฉลวย ศรีสุวรรณ จึงมอบหมายให้บริษัท เอ บี อี เอ็น เอ็นจิเนียริง คอนซัลแตนท์ จำกัด ผู้ได้รับใบอนุญาตให้เป็นผู้จัดทำรายงานการประเมินผลกระทบสิ่งแวดล้อมนิติบุคคล ใบอนุญาตเลขที่ 4/2566 เป็นผู้ดำเนินการจัดทำรายงานผลการปฏิบัติตามมาตรการป้องกันและแก้ไขผลกระทบสิ่งแวดล้อมและมาตรการติดตามตรวจสอบผลกระทบสิ่งแวดล้อม เพื่อเสนอหน่วยงานที่เกี่ยวข้อง

1.2 รายละเอียดของโครงการโดยสังเขป

- | | |
|--|--|
| 1. ชื่อโครงการ | โครงการเหมืองแร่หินอุตสาหกรรมชนิดหินปูน เพื่ออุตสาหกรรมก่อสร้าง
ของนางฉลวย ศรีสุวรรณ ประทานบัตรที่ 21261/15628
ชื่อเดิมโครงการก่อนมีการเปลี่ยนแปลง: ไม่มี |
| 2. สถานที่ตั้ง | ตำบลหนองพลับ อำเภอหัวหิน จังหวัดประจวบคีรีขันธ์ |
| 3. ขนาดพื้นที่โครงการ | 106-3-11 ไร่ |
| 4. ชื่อเจ้าของโครงการ | นางฉลวย ศรีสุวรรณ |
| 5. สถานที่ติดต่อ | 184 หมู่ที่ 2 ตำบลหนองพลับ อำเภอหัวหิน จังหวัดประจวบคีรีขันธ์ 77110
โทรศัพท์ : 08-1372-2729 E-mail : aod-31@hotmail.com |
| 6. จัดทำโดย | บริษัท เอ บี อี เอ็น เอ็นจิเนียริง คอนซัลแตนท์ จำกัด |
| 7. รายงานการวิเคราะห์ผลกระทบสิ่งแวดล้อมของโครงการได้รับความเห็นชอบในวันที่ 31 พฤษภาคม 2544 | |
| 8. โครงการได้รับอนุญาตประทานบัตรครั้งแรก 10 ปี ตั้งแต่วันที่ 18 กันยายน 2546 ถึง 17 กันยายน 2556 | ได้รับอนุญาตให้ต่ออายุประทานบัตรครั้งที่ 1 อายุ 10 ปีตั้งแต่วันที่ 18
กันยายน 2556 ถึง 17 กันยายน 2566 และได้รับอนุญาตให้ต่ออายุ
ประทานบัตรครั้งที่ 2 อายุ 10 ปีตั้งแต่วันที่ 27 ธันวาคม 2567 ถึงวันที่
26 ธันวาคม 2577 รวมอายุประทานบัตรทั้งสิ้น 30 ปี |

9. โครงการได้นำเสนอรายงานผลปฏิบัติตามมาตรการฯ ครึ่งล่าสุดคือรายงานฯ ฉบับเดือนกรกฎาคม-ธันวาคม 2566 เมื่อเดือนมกราคม 2567 และในปี 2567 ทางโครงการได้หยุดจัดส่งรายงานฯ เนื่องจากประธานบัตรหมดอายุ โดยการส่งรายงานฯ ฉบับนี้เป็นการจัดส่งครั้งแรกหลังจากได้รับอนุญาตให้ต่ออายุประธานบัตรครั้งที่ 2

1.3 รายละเอียดของโครงการ

1.3.1 ลักษณะ/ประเภทโครงการ

โครงการเหมืองแร่หินอุตสาหกรรมชนิดหินปูน เพื่ออุตสาหกรรมก่อสร้าง เป็นการทำเหมืองโดยวิธีเหมืองหาบ โดยใช้เครื่องจักรและวัตถุระเบิด หินที่ได้จากพื้นที่ทำเหมือง จะขนส่งเข้าสู่โรงโม่หินที่ตั้งอยู่ทางด้านทิศตะวันออกของพื้นที่โครงการและมีอาณาเขตต่อเนื่องกัน

1.3.2 ขนาดพื้นที่โครงการ/ระยะทาง

พื้นที่โครงการมีเนื้อที่ 106-3-11 ไร่ การคมนาคมเข้าสู่พื้นที่โครงการ โดยถนนเพชรเกษม (สายบายพาส) จากอำเภอชะอำถึงอำเภอบางพลี ระหว่าง กิโลเมตร (กม.) ที่ 28-29 บริเวณแยกเข้าบ้านห้วยมงคล เลี้ยวขวาเข้าสู่ทางหลวงหมายเลข 3219 อีกประมาณ 18 กม. ถึงปากทางเข้าโรงโม่หินของโครงการ เลี้ยวขวาอีกประมาณ 1 กม. ถึงพื้นที่โครงการ สำหรับเส้นทางในการขนส่งแร่ออกจากโรงโม่หินของโครงการจะใช้เส้นทางดังรูปที่ 1.3-1

1.3.3 กิจกรรมในโครงการ

1) การทำเหมืองแร่

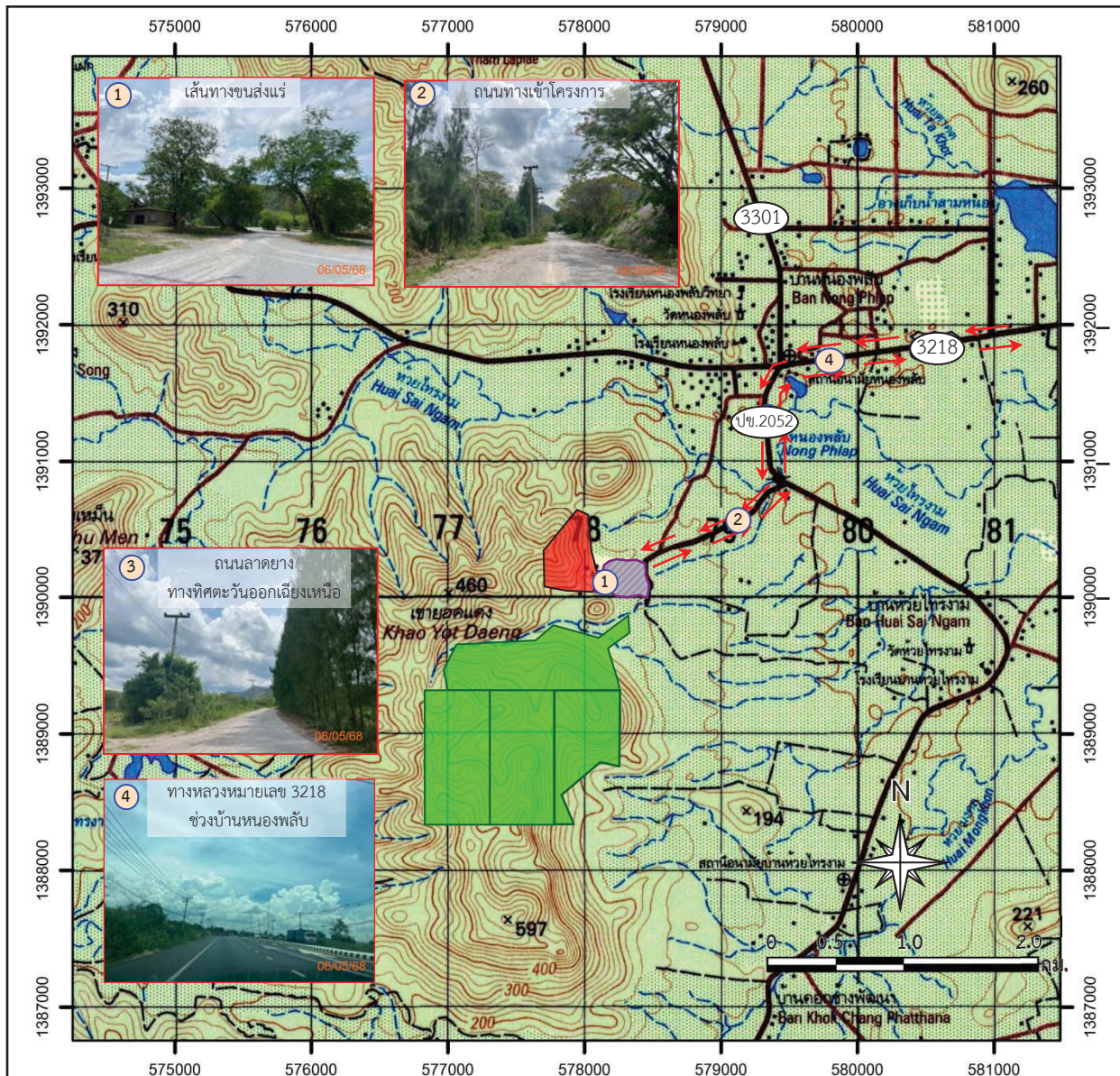
การทำเหมืองของโครงการเป็นการทำเหมืองหาบ ลักษณะหน้าเหมืองตามการออกแบบแผนผังโครงการทำเหมืองที่ กพร. อนุญาตให้ต่ออายุประธานบัตรครั้งที่ 2 เป็นการทำเหมืองในลักษณะชั้นบันได โดยชั้นบันไดมีความสูง 10 ม. กว้างประมาณ 10 ม. และควบคุมความลาดชันทั้งหมดของหน้าเหมืองไม่เกิน 45 องศา

2) การแต่งแร่

แร่หินปูนจากหน้าเหมืองถูกขนส่งลำเลียงด้วยรถบรรทุกทุกเท้ายเข้าสู่โรงโม่หินของโครงการ (โรงโม่หินศรีศิลาทอง) โดยจะขนมาเทลงยังรับหินใหญ่ ผ่านปากโม่แรก ผ่านตะแกรงคัดแยกขนาด และเข้าสู่ขบวนการบดย่อยแร่ให้ได้ขนาดตามต้องการ

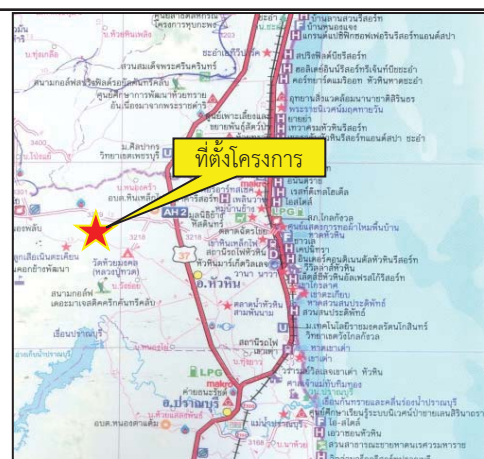
3) สิ่งก่อสร้างภายในโครงการ

ภายในพื้นที่ประธานบัตร ประกอบด้วย พื้นที่ทำเหมือง และพื้นที่เว้นการทำเหมือง ส่วนโรงโม่หินของโครงการ (โรงโม่หินศรีศิลาทอง) อาคารบ้านพักและอาคารเก็บวัตถุระเบิด ตั้งอยู่นอกเขตประธานบัตร



สัญลักษณ์ :

-  พื้นที่โครงการ (ประธานบัตรที่ 21261/15628 ของนางฉลวย ศรีสุวรรณ)
-  พื้นที่โรงโม่หินของโครงการ (โรงโม่หินศรีศิลาทอง)
-  พื้นที่คำขอประธานบัตรข้างเคียง
-  เส้นทางขนส่งแร่
-  ทางหลวงหมายเลข 3301
-  ทางหลวงหมายเลข 3218
-  ทางหลวงชนบทหมายเลข ปช.2052



ที่มา : กรมแผนที่ทหาร (2543) ข้อมูลสารสนเทศภูมิศาสตร์ของกรมอุตุนิยมวิทยาพื้นฐานและการเหมืองแร่ (พฤษภาคม 2568)
บริษัท โกลบเทค จำกัด (2558) และการสำรวจภาคสนาม (2568)

รูปที่ 1.3-1

เส้นทางคมนาคมและเส้นทางขนส่งแร่ของโครงการ

1.3.4 พื้นที่และลักษณะการใช้ประโยชน์ที่ดินโดยรอบ

1) การใช้ประโยชน์ที่ดินภายในโครงการ

การใช้ประโยชน์ที่ดินภายในพื้นที่โครงการในปัจจุบัน (รูปที่ 1.3-2) หน้าเหมืองของโครงการมีลักษณะเป็นชั้นบันได โดยมีการขยายชั้นบันไดของหน้าเหมืองใหม่ให้ครอบคลุมหน้าเหมืองที่ผ่านการทำเหมืองตามมาตรา 9 มาก่อนที่อยู่ทางด้านทิศตะวันออกเฉียงใต้ ทั้งนี้ หน้าเหมืองเก่าที่ผ่านการทำเหมืองแล้วมีลักษณะเป็นขุมเหมืองจึงถูกปรับให้เป็นบ่อรองรับน้ำชะล้างจากพื้นที่ทำเหมือง เส้นทางขนส่งแร่จากหน้าเหมืองเข้าสู่โรงโม่หินจะขนส่งจากหน้าเหมืองจากทางทิศเหนือลงมาทางทิศใต้แล้วลำเลียงเข้าสู่โรงโม่หินศรีศิลาทองที่อยู่ทางทิศตะวันออก

2) การใช้ประโยชน์ที่ดินโดยรอบโครงการ

การใช้ประโยชน์ที่ดินด้านทิศเหนือติดพื้นที่ภูเขาและป่าไม้ ด้านทิศใต้ติดกับสวนยางพารา สระน้ำของโครงการ และเส้นทางขนส่งแร่จากหน้าเหมืองไปยังโรงโม่หินของโครงการซึ่งเป็นพื้นที่ป่าไม้ที่ทางโครงการดำเนินการขออนุญาตใช้พื้นที่ดังกล่าว ด้านทิศตะวันตกติดกับพื้นที่ภูเขาและป่าไม้ ด้านทิศตะวันออกติดกับโรงโม่หินของโครงการ คือ โรงโม่หินศรีศิลาทอง ด้านทิศตะวันออกเฉียงเหนือติดกับพื้นที่ป่าไม้และสวนยูคาลิปตัสของโครงการ สำหรับสถานที่สำคัญที่อยู่บริเวณใกล้เคียงแสดง ได้แก่ โรงเรียนหนองพลับ โรงพยาบาลส่งเสริมตำบลหนองพลับ วัดหนองพลับ โรงเรียนหนองพลับวิทยา และโรงพยาบาลส่งเสริมตำบลบ้านห้วยไทรงาม ดังรูปที่ 1.3-3

1.4 แผนการดำเนินงานตามมาตรการป้องกันและแก้ไขผลกระทบสิ่งแวดล้อม

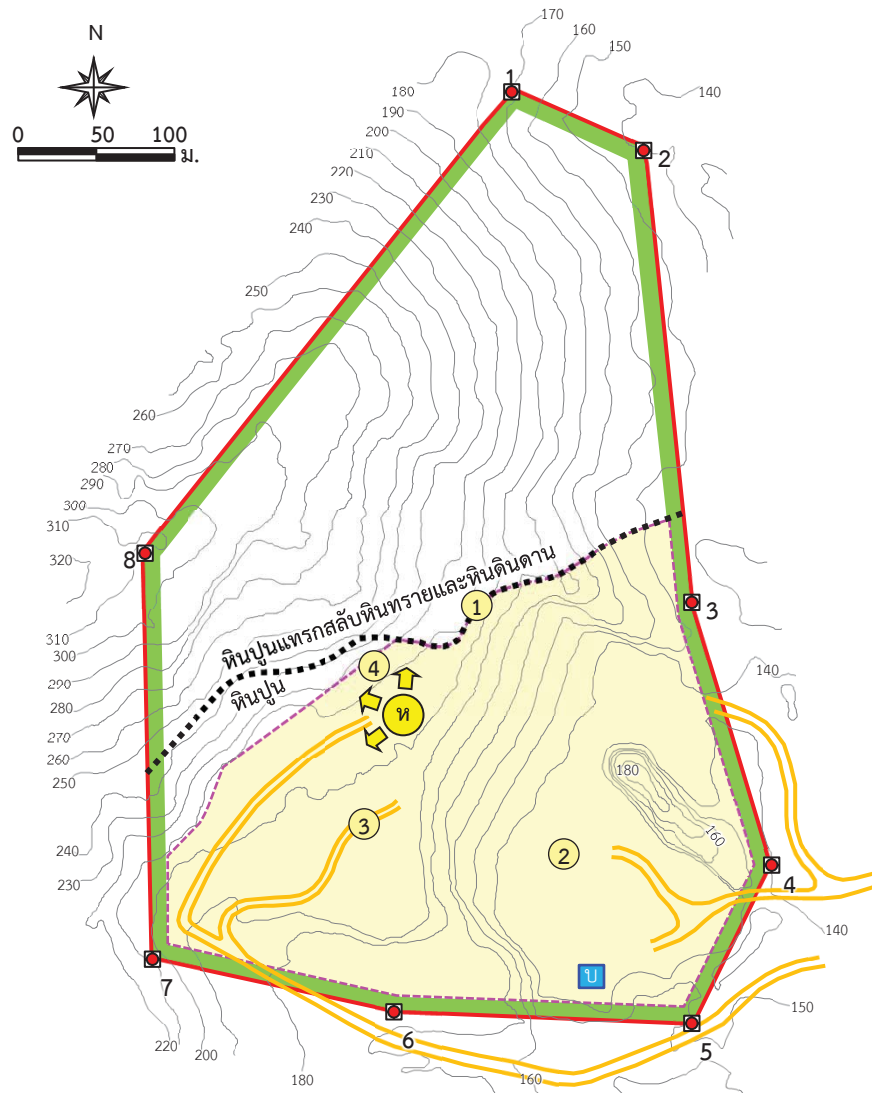
และมาตรการติดตามตรวจสอบผลกระทบสิ่งแวดล้อม

การดำเนินงานโครงการเหมืองแร่หินอุตสาหกรรมชนิดหินปูน เพื่ออุตสาหกรรมก่อสร้าง ของนางฉลวย ศรีสุวรรณ ประธานบัตรที่ 21261/15628 ตั้งอยู่ที่ ตำบลหนองพลับ อำเภอหัวหิน จังหวัดประจวบคีรีขันธ์ จะต้องปฏิบัติตามมาตรการป้องกันและแก้ไขผลกระทบสิ่งแวดล้อมและมาตรการติดตามตรวจสอบผลกระทบสิ่งแวดล้อม 2 ฉบับ ได้แก่

1) มาตรการป้องกันและแก้ไขผลกระทบสิ่งแวดล้อมและมาตรการติดตามตรวจสอบผลกระทบสิ่งแวดล้อม ตามหนังสือ สผ. ที่ วว 0804/8371 ลงวันที่ 1 สิงหาคม 2544 (เอกสารแนบ 1)

2) มาตรการป้องกันและแก้ไขผลกระทบสิ่งแวดล้อม สำหรับคำขอต่ออายุประธานบัตรที่ 1/2563 (ประธานบัตรที่ 21261/15628) ฉบับเดือนกรกฎาคม 2567 ดังหนังสือ กพร.ที่ ออก 0506/2476 วันที่ 24 กรกฎาคม 2567 (เอกสารแนบ 1)

สรุปแผนการติดตามตรวจสอบผลกระทบสิ่งแวดล้อม แผนการตรวจสอบการปฏิบัติตามมาตรการฯ และแผนการจัดสร้างงานผลการปฏิบัติตามมาตรการฯ ของโครงการ ดังตารางที่ 1.4-1



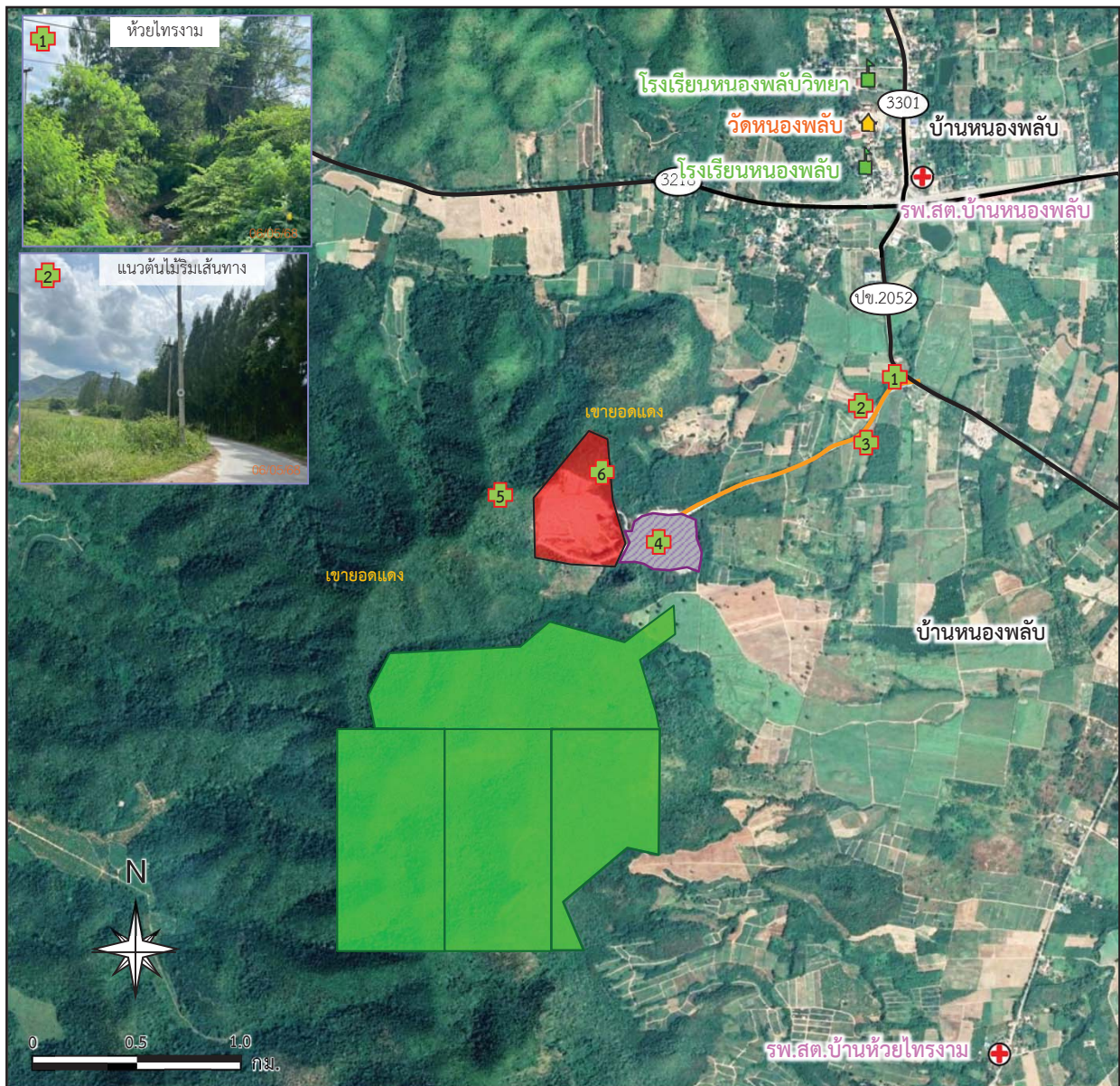
สัญลักษณ์ :

- พื้นที่โครงการ
- เส้นชั้นความสูง ม.(รทก.)
- หลักหมุด
- แนวกันเขต 10 ม.
- บ่อดักตะกอน
- พื้นที่ทำเหมือง
- เส้นแบ่งหน่วยหิน
- ถนนโครงการ
- ทิศทางการเดินทางหน้าเหมือง









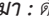

ที่มา : ดัดแปลงจากแผนผังโครงการทำเหมืองของ
นางฉลวย ศรีสุวรรณ (2567) และการสำรวจภาคสนาม (2568)

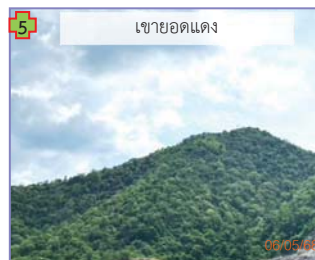
รูปที่ 1.3-2

แผนและสภาพการใช้ประโยชน์ที่ดินภายในโครงการ



สัญลักษณ์ :

-  พื้นที่โครงการ (ประทานบัตรที่ 21261/15628 ของนางฉลวย ศรีสุวรรณ)
-  พื้นที่โรงโม่หินของโครงการ (โรงโม่หินศรีศิลาทอง)
-  พื้นที่คำขอประทานบัตรข้างเคียง
-  แนวถนน
-  ทางหลวงหมายเลข 3301
-  ทางหลวงหมายเลข 3218
-  ทางหลวงชนบทหมายเลข ปช.2052
-  ศาสนสถาน
-  สถานศึกษา
-  โรงพยาบาลส่งเสริมสุขภาพตำบล(รพ.สต.)



ที่มา : ดัดแปลงจาก <https://www.google.co.th/maps> (พฤษภาคม 2568) ข้อมูลสารสนเทศภูมิศาสตร์ของกรมอุตุนิยมวิทยาพื้นฐานและการเมืองแร่ (พฤษภาคม 2568) และการสำรวจภาคสนาม (2568)

รูปที่ 1.3-3

การใช้ประโยชน์ที่ดินโดยรอบโครงการ

ตารางที่ 1.4-1 แผนการดำเนินงานตามมาตรการป้องกันและแก้ไขผลกระทบสิ่งแวดล้อม และมาตรการติดตามตรวจสอบผลกระทบสิ่งแวดล้อมของโครงการ

การดำเนินงาน	ดัชนีที่ตรวจวัด	เดือนที่ดำเนินการ											
		ม.ค.	ก.พ.	มี.ค.	เม.ย.	พ.ค.	มิ.ย.	ก.ค.	ส.ค.	ก.ย.	ต.ค.	พ.ย.	ธ.ค.
● การตรวจวัดคุณภาพสิ่งแวดล้อม 1) คุณภาพอากาศ จำนวน 3 จุด ได้แก่ - โรงพยาบาลส่งเสริมสุขภาพตำบล (รพ.สต.) หนองพลับ - วัดห้วยไทรงาม - สำนักงานโรงโม่ บด หรือย่อยหินของโครงการ	- ฝุ่นละอองรวม (TSP) - ฝุ่นละอองที่มีขนาดไม่เกิน 10 ไมครอน (PM-10)												
- สำนักงานโรงโม่ บด หรือย่อยหินของโครงการ	- ความเร็วและทิศทางลม (WS/WD)												
2) ระดับเสียง จำนวน 3 จุด ได้แก่ - บ้านราษฎรทางทิศตะวันออก - วัดห้วยไทรงาม - สำนักงานโรงโม่ บด หรือย่อยหินของโครงการ	- ระดับเสียงเฉลี่ย 1 ชั่วโมง ($L_{eq\ 1\ hr}$) - ระดับเสียงเฉลี่ย 24 ชั่วโมง ($L_{eq\ 24\ hr}$) - ระดับเสียงสูงสุด (L_{max})												
3) ความสั่นสะเทือน จำนวน 3 จุด ได้แก่ - บ้านราษฎรทางทิศตะวันออก - วัดห้วยไทรงาม - สำนักงานโรงโม่ บด หรือย่อยหินของโครงการ	- ความถี่ (Frequency) - ความเร็วของอนุภาค (Peak Particle Velocity) - การขจัด (Displacement)												

ตารางที่ 1.4-1 (ต่อ)

การดำเนินงาน	ดัชนีที่ตรวจวัด	เดือนที่ดำเนินการ											
		ม.ค.	ก.พ.	มี.ค.	เม.ย.	พ.ค.	มิ.ย.	ก.ค.	ส.ค.	ก.ย.	ต.ค.	พ.ย.	ธ.ค.
4) คุณภาพน้ำผิวดิน จำนวน 2 จุด ได้แก่ - น้ำจากห้วยไทรงามบริเวณปากทาง (สะพาน) เข้าโครงการ - บ่อดักตะกอนในพื้นที่โครงการ	- ความเป็นกรด-ด่าง (pH) - ความขุ่น (Turbidity) - ความกระด้างทั้งหมด (Total Hardness as CaCO ₃) - ปริมาณของแข็งแขวนลอย (Suspended Solids) - ปริมาณสารทั้งหมดที่ละลายได้ (Total Dissolved Solids) - ปริมาณออกซิเจนละลาย (DO) - บีโอดี (BOD ₅) - ปริมาณสารหนู (Arsenic)												
● การตรวจสอบการปฏิบัติตามมาตรการฯ	- การดำเนินงานในรอบเดือนมกราคม-มิถุนายน						■						
	- การดำเนินงานในรอบเดือนกรกฎาคม-ธันวาคม												■
● การจัดส่งรายงาน	- รายงานฉบับเดือนมกราคม-มิถุนายน							◆					
	- รายงานฉบับเดือนกรกฎาคม-ธันวาคม	◆	จัดส่ง ม.ค. ของปีต่อไป										

หมายเหตุ : ■ การตรวจวัดคุณภาพสิ่งแวดล้อม

■ การตรวจสอบการปฏิบัติตามมาตรการฯ

◆ การจัดส่งรายงาน